

T.C  
ALTINDAĞ KAYMAKAMLIĞI  
YUSUF HAS HACİP ORTAOKULU MÜDÜRLÜĞÜ

## 2024-2028 STRATEJİK PLANI





*“Çalışmadan, yorulmadan, üretmeden, rahat yaşamak isteyen toplumlar, önce haysiyetlerini, sonra hürriyetlerini ve daha sonrada istiklal ve istikballerini kaybederler”.*

***Mustafa Kemal ATATÜRK***

## Okul/Kurum Bilgileri

Tablo:1:Okul / Kurum Bilgileri

<b>İli:</b> ANKARA	<b>İlçesi:</b> ALTINDAĞ		
<b>Adres:</b>	Yusuf Has Hacıp Ortaokulu, Baraj Mahallesi Turkuaz Sokak No2 06140 Kuzeykent Altındağ / ANKARA	<b>Coğrafi Konum (link)</b>	<a href="https://yusufhashaciportaokulu.meb.k12.tr/tema/harita.php">https://yusufhashaciportaokulu.meb.k12.tr/tema/harita.php</a>
<b>Telefon Numarası:</b>	(312) 503 08 99	<b>Faks Numarası:</b>	312 509 09 00
<b>e- Posta Adresi:</b>	759915@meb.k12.tr	<b>Web sayfa sı adresi:</b>	<a href="https://yusufhashaciportaokulu.meb.k12.tr/">https://yusufhashaciportaokulu.meb.k12.tr/</a>
<b>Kurum Kodu:</b>	759915	<b>Öğretim Şekli:</b>	Tam Gün

# SUNUŞ



Çok hızlı gelişen, değişen teknolojilerle bilginin değişim süreci de hızla değişmiş ve başarı için sistemli ve planlı bir çalışmayı kaçınılmaz kılmıştır. Sürekli değişen ve gelişen ortamlarda çağın gerekleri ile uyumlu bir eğitim öğretim anlayışını sistematik bir şekilde devam ettirebilmemiz, belirlediğimiz stratejileri en etkin şekilde uygulayabilmemiz ile mümkün olacaktır. Başarılı olmak da iyi bir planlama ve bu planın etkin bir şekilde uygulanmasına bağlıdır. Belirlenen stratejik amaçlar doğrultusunda hedefler güncellenmiş ve okulumuzun 2024-2028 yıllarına ait stratejik plânı hazırlanmıştır.

Misyonumuz, vizyonumuz ve hedeflerimiz doğrultusunda yapmış olduğumuz planlamalar geçmişte yol göstericimiz olduğu gibi; şimdi yaptığımız planlamada geleceğimizin yol göstericisi olacaktır.

Okulumuza ait bu planın hazırlanmasında her türlü özveriye gösteren ve sürecin tamamlanmasına katkıda bulunan idarecilerimize, stratejik planlama ekiplerimize, teşekkür ediyor, bu plânın başarıyla uygulanması ile okulumuzun başarısının daha da artacağına inanıyor, tüm personelimize başarılar diliyorum.

**Naim ÇELEBİ**  
**OKUL MÜDÜRÜ**

## İÇİNDEKİLER

<b>1.GİRİŞ VE STRATEJİK PLANIN HAZIRLIK SÜRECİ.....</b>	<b>6</b>
1.1.Strateji Geliştirme Kurulu ve Stratejik Plan Ekibi.....	6
1.2.Planlama Süreci.....	6
<b>2.DURUM ANALİZİ.....</b>	<b>6</b>
2.1.Kurumsal Tarihçe.....	6
2.2.Uygulanmakta Olan Planın Değerlendirilmesi.....	7
2.3.Mevzuat Analizi.....	8
2.4.Üst Politika Belgelerinin Analizi.....	9
2.5.Faaliyet Alanları ile Ürün ve Hizmetlerin Belirlenmesi.....	9
2.6.Paydaş Analizi.....	11
2.7.Okul/Kurum İçi Analiz.....	12
2.7.1.Teşkilat Yapısı.....	14
2.7.2.İnsan Kaynakları.....	15
2.7.3.Teknolojik Düzey.....	19
2.7.4.Mali Kaynaklar.....	20
2.7.5.İstatistiki Veriler.....	21
2.8.Dış Çevre Analizi (Politik, Ekonomik, Sosyal, Teknolojik, Yasal ve Çevresel Çevre Analizi - PESTLE).....	25
2.9.Güçlü ve Zayıf Yönler ile Fırsatlar ve Tehditler (GZFT) Analizi .....	26
2.9.1.Güçlü ve Zayıf Yönler.....	26
2.9.2.Fırsatlar ve Tehditler.....	26
2.10.Tespit ve İhtiyaçların Belirlenmesi.....	28
<b>3.GELECEĞE BAKIŞ.....</b>	<b>29</b>
3.1.Misyon.....	29
3.2.Vizyon.....	29
3.3.Temel Değerler.....	29
<b>4.AMAÇ, HEDEF VE STRATEJİLERİN BELİRLENMESİ.....</b>	<b>30</b>
4.1.Amaçlar.....	30
4.2.Hedefler.....	30
4.3.Performans Göstergeleri.....	31
<b>5.İZLEME VE DEĞERLENDİRME.....</b>	<b>36</b>

# 1. GİRİŞ VE STRATEJİK PLANIN HAZIRLIK SÜRECİ

## 1.1. Strateji Geliştirme Kurulu ve Stratejik Plan Ekibi

Tablo 2. Strateji Geliştirme Kurulu ve Stratejik Plan Ekibi Tablosu

Stratejik Plan Üst Kurulu Bilgileri		Stratejik Plan Ekibi Bilgileri	
Adı Soyadı	Ünvanı	Adı Soyadı	Ünvanı
Naim ÇELEBİ	Okul Müdürü	Deniz ÇELİKER	Müdür Yardımcısı
Deniz ÇELİKER	Müdür Yardımcısı	Zeynep ÇABUK	Öğretmen
Muhsin AKDOĞAN	Öğretmen	Mehtap KOÇ	Rehber Öğretmen
Mecnun KARABULUT	Öğretmen	Mecnun KARABULUT	Öğretmen
Ceylan SÜER	Okul Aile Bir.Bşk.	Ayşe TALU	Veli
Fatma USLU	Veli		

## 1.2. Planlama Süreci:

2024-2028 dönemi stratejik plan hazırlanma süreci Strateji Geliştirme Kurulu ve Stratejik Plan Ekibi'nin oluşturulması ile başlamıştır. Ekip tarafından oluşturulan çalışma takvimi kapsamında ilk aşamada durum analizi çalışmaları yapılmış ve durum analizi aşamasında, paydaşlarımızın plan sürecine aktif katılımını sağlamak üzere paydaş anketi, toplantı ve görüşmeler yapılmıştır. Durum analizinin ardından geleceğe yönelim bölümüne geçilerek okulumuzun/kurumumuzun amaç, hedef, gösterge ve stratejileri belirlenmiştir.

## 2. DURUM ANALİZİ

### 2.1.Kurumsal Tarihçe

Okulumuz Ankara İli Altındağ İlçesi Baraj Mahallesi Kuzey Ankara Toki Blokları içerisinde bulunmaktadır. Kentsel dönüşüm projeleri kapsamında 40 Derslik olarak planlanan okulumuz 5 katlı ana bina ve spor salonu ile konferans salonunun bulunduğu ek binadan oluşmaktadır. Okulumuz Ankara Merkeze (Ulus) 11 km uzaklıkta olup ulaşım belediye otobüsleri ile sağlanmaktadır.

Okulumuz 2015-2016 Eğitim öğretim yılında faaliyetlerine başlamış olup tam gün eğitim verilmektedir. Okulumuzda MEB Ortaokul müfredatı uygulanmaktadır. 12 yıllık zorunlu eğitimle beraber öğrencilerimizin % 85'i bir üst öğrenime devam etmektedir. Başarı potansiyeli yıl sonu istatistiklerine ve paydaş analizlerine bakıldığında ayrıca öğrencilerimizin sınavla öğrenci alan okullara yerleşme başarılarına bakıldığında her geçen

yıl artarak devam ettiđi gör÷lmektedir.

Okulumuz fiziki kapasite olarak da her geen yıl kendini geliřtirmekte olup, kapalı spor salonu, konferans salonu, 2015-2019 dönemlerinde hizmete açılan laboratuvarları, biliřim sınıfları, teknoloji tasarım sınıfı, zenginleřtirilmiř kütüphanesi, zekâ oyunları sınıfı, müzik ve görsel sanatlar atölyesi, İngilizce sınıfı, sunum sınıfları eğitim öđretim faaliyetlerini desteklemektedir. Ayrıca Rehberlik servisi, arřiv, iki adet mescit, memur odası, idari odaları ile hizmet vermektedir.

Ayrıca danıřma, veli bekleme salonları, veli görüřme odaları planlanmıř olup, 7200 metrekare okul bahesi öđrencilerin spor salonu haricinde her türlü spor ve oyun ihtiyacını karřılayacak řekilde planlanmıřtır.

Yeřil alanlar ayrılmıř olup tamama men ađaçlandırılması yapılmıřtır. Okul bahesi asfalt kaplı olup evresi ihata duvarı ile evrilidir.

Milli Eđitim Bakanlıđı tarafından Vizyon 2023 kapsamında okulumuzda; Yařam Becerileri, Drama, Müzik, Görsel Sanatlar, Biliřim Tasarım ve Kodlama, Ahřap Atölyesi olmak üzere 6 Adet Atölye mevcuttur.

Okulumuzda tüm sınıf ve diđer alanlarda kablolu internet eriřimi mümkün olup, her sınıfta akıllı tahta mevcuttur.

## **2.2.Uygulanmakta Olan Stratejik Planın Deđerlendirilmesi**

Yusuf Has Hacıp Ortaokulu 2015-2019 Stratejik Planı, 4 yıl boyunca uygulanmıř, öngördüğümüz hedeflerin önemli çođunluđuna ulařılmıřtır. Uygulanmakta olan stratejik planda yer alan “Durum Analizi” bölümü, İl ve İle Milli Eđitim Müdürlüğümüzün Stratejik Planları ile uyumludur.

## 2.3.Yasal Yükümlülükler ve Mevzuat Analizi

Tablo 3.Yasal Yükümlülükler ve Mevzuat Analizi

YASAL YÜKÜMLÜLÜK (GÖREVLER)	DAYANAK(KANUN, YÖNETMELİK, GENELGE, YÖNERGE)
Atama	657 Sayılı Devlet Memurları Kanunu
	Milli Eğitim Bakanlığına Bağlı Okul ve Kurumların Yönetici ve Öğretmenlerinin Norm Kadrolarına İlişkin Yönetmelik
	Milli Eğitim Bakanlığı Eğitim Kurumları Yöneticilerinin Atama ve Yer Değiştirmelerine İlişkin Yönetmelik
	Milli Eğitim Bakanlığı Öğretmenlerinin Atama ve Yer Değiştirme Yönetmeliği
Ödül, Disiplin	Devlet Memurları Kanunu
	6528 Sayılı Milli Eğitim Temel Kanunu İle Bazı Kanun ve Kanun Hükmünde Kararnamelerde Değişiklik Yapılmasına Dair Kanun
	Milli Eğitim Bakanlığı Personeline Başarı, Üstün Başarı ve Ödül Verilmesine Dair Yönerge
	Milli Eğitim Bakanlığı Disiplin Amirleri Yönetmeliği
Okul Yönetimi	1739 Sayılı Milli Eğitim Temel Kanunu
	Milli Eğitim Bakanlığı İlköğretim Kurumları Yönetmeliği
	Milli Eğitim Bakanlığı Okul Aile Birliği Yönetmeliği
	Milli Eğitim Bakanlığı Eğitim Bölgeleri ve Eğitim Kurulları Yönergesi
	MEB Yönetici ve Öğretmenlerin Ders ve Ek Ders Saatlerine İlişkin Karar
	Taşınır Mal Yönetmeliği
Eğitim-Öğretim	Anayasa
	1739 Sayılı Milli Eğitim Temel Kanunu
	222 Sayılı İlköğretim ve Eğitim Kanunu
	6287 Sayılı İlköğretim ve Eğitim Kanunu ile Bazı Kanunlarda Değişiklik Yapılmasına Dair Kanun
	Milli Eğitim Bakanlığı İlköğretim Kurumları Yönetmeliği
	Milli Eğitim Bakanlığı Eğitim Öğretim Çalışmalarının Planlı Yürütülmesine İlişkin Yönerge
	Milli Eğitim Bakanlığı Öğrenci Yetiştirme Kursları Yönergesi
	Milli Eğitim Bakanlığı Ders Kitapları ve Eğitim Araçları Yönetmeliği
	Milli Eğitim Bakanlığı Öğrencilerin Ders Dışı Eğitim ve Öğretim Faaliyetleri Hakkında Yönetmelik
Personel İşleri	Milli Eğitim Bakanlığı Personel İzin Yönergesi
	Devlet Memurları Tedavi ve Cenaze Giderleri Yönetmeliği
	Kamu Kurum ve Kuruluşlarında Çalışan Personelin Kılık Kıyafet Yönetmeliği
	Memurların Hastalık Raporlarını Verecek Hekim ve Sağlık Kurulları Hakkındaki Yönetmelik
	Milli Eğitim Bakanlığı Personeli Görevde Yükseltme ve Unvan Değişikliği Yönetmeliği
	Öğretmenlik Kariyer Basamaklarında Yükseltme Yönetmeliği
Mühür, Yazışma, Arşiv	Resmi Mühür Yönetmeliği
	Resmi Yazışmalarda Uygulanacak Usul ve Esaslar Hakkındaki



	Yönetmelik
	Milli Eğitim Bakanlığı Evrak Yönergesi
	Milli Eğitim Bakanlığı Arşiv Hizmetleri Yönetmeliği
<b>Rehberlik ve Sosyal Etkinlikler</b>	Milli Eğitim Bakanlığı Rehberlik ve Psikolojik Danışma Hizmetleri Yönet.
	Okul Spor Kulüpleri Yönetmeliği
	Milli Eğitim Bakanlığı İlköğretim ve Ortaöğretim Sosyal Etkinlikler Yönetmeliği
<b>Öğrenci İşleri</b>	Milli Eğitim Bakanlığı İlköğretim Kurumları Yönetmeliği
	Milli Eğitim Bakanlığı Demokrasi Eğitimi ve Okul Meclisleri Yönergesi
	Okul Servis Araçları Hizmet Yönetmeliği
<b>İsim ve Tanıtım</b>	Milli Eğitim Bakanlığı Kurum Tanıtım Yönetmeliği
	Milli Eğitim Bakanlığına Bağlı Kurumlara Ait Açma, Kapatma ve Ad Verme Yönetmeliği
<b>Sivil Savunma</b>	Sabotajlara Karşı Koruma Yönetmeliği
	Binaların Yangından Korunması Hakkındaki Yönetmelik
	Daire ve Müesseseler İçin Sivil Savunma İşleri Kılavuzu

## 2.4.Üst Politika Belgeleri Analizi

**Tablo 4. Üst Politika Belgeleri Analizi Tablosu**

Üst Politika Belgesi	İlgili Bölüm/Referans	Verilen Görevler/İhtiyaçlar
MEB 2024-2028 STARATEJİK PLANI	3.BÖLÜM	AMAÇ: 1,2,3,4,5,6,7
ANKARA İL MİLLİ EĞİTİM MÜDÜRLÜĞÜ 2024-2028 STRATEJİK PLANI	3.BÖLÜM	TABLO :15

## 2.5.Faaliyet Alanları ile Ürün/Hizmetlerin Belirlenmesi

Mevzuat analizi çıktıları dolayısıyla görev ve sorumluluklar dikkate alınarak okul/kurumun sunduğu temel ürün ve hizmetler belirlenir. Belirlenen ürün ve hizmetler Tablo 5’te belirtildiği gibi belirli faaliyet alanları altında toplulaştırılır. Faaliyet alanları ile ürün ve hizmetlerin belirlenmesi amaç, hedef ve stratejilerin oluşturulması aşamasında yönlendirici olacaktır.

**Tablo 5. Faaliyet Alanlar/Ürün ve Hizmetler Tablosu**

<b>Faaliyet Alanı</b>	<b>Ürün/Hizmetler</b>
<b>Öğretim-eğitim faaliyetleri</b>	<b>Öğrenci İşleri</b> Kayıt-nakil işleri Devam-devamsızlık Sınıf geçme Sınav hizmetleri
<b>Rehberlik faaliyetleri</b>	Öğrencilere rehberlik yapmak Velilere rehberlik etmek Rehberlik faaliyetlerini yürütmek
<b>Sosyal faaliyetler</b>	Öğrencilerin sosyal gelişimlerini sağlayacak faaliyetler yürütmek.
<b>Sportif faaliyetler</b>	Öğrencilerin sportif gelişimlerini sağlayacak faaliyetler yürütmek.
<b>Kültürel ve sanatsal faaliyetler</b>	Kültürel ve sanatsal faaliyetler gerçekleştirerek öğrenci başarısını arttırmak.
<b>İnsan kaynakları faaliyetleri (mesleki gelişim faaliyetleri, personel etkinlikleri...)</b>	Çalışanların hizmet içinde yetişmelerini sağlamak amacıyla hizmet içi eğitimler vermek.
<b>Okul aile birliği faaliyetleri</b>	Okul ve aile arasındaki işbirliğini geliştirecek faaliyetler düzenlemek.
<b>Öğrencilere yönelik faaliyetler</b>	Öğrencilerin okulda etkili zaman geçirmelerini sağlamak.
<b>Ölçme değerlendirme faaliyetleri</b>	Ölçme değerlendirme faaliyetlerini ilgili mevzuata göre yürütmek.
<b>Öğrenme ortamlarına yönelik faaliyetler</b>	Öğrenme ortamını daha etkin hale getirmek amacıyla faaliyetler yürütmek
<b>Ders dışı faaliyetler</b>	Ders dışı eğitici faaliyetler yürütmek

## 2.6. Paydaş Analizi

Tablo 6. Paydaş Sınıflandırma Matrisi

PAYDAŞLAR	İÇ PAYDAŞLAR	DIŞ PAYDAŞLAR	YARARLANICI		
	Çalışanlar, Birimler	Temel ortak	Stratejik ortak	Tedarikçi	Müşteri, hedef kitle
İlçe Milli Eğitim Müdürlükleri		x	x	x	
Öğretmenler ve Diğer Çalışanlar	x				
Öğrenciler ve Veliler	x				x
Okul Aile Birliği	x				x
Belediyeler		x	x	x	
Muhtarlık		x			

√: Tamamı O : Bir kısmı

Tablo 7. Paydaş Önceliklendirme Matrisi

Paydaş	İç Paydaş	Diş Paydaş	Yararlanıcı (Müşteri)	Ne de n Pa yd a ş ?	Önceliđi
İlçe Milli Müdürlükleri		<input type="checkbox"/>		Bađlı olduđumuz merkezi idare	1
Öğretmenler Çalışanlar	<input type="checkbox"/>			Hizmet veren	1
Öğrenciler ve Veliler	<input type="checkbox"/>		<input type="checkbox"/>	Hizmetlerimizden yararlandıkları için	1
Okul Aile Birliđi	<input type="checkbox"/>		<input type="checkbox"/>	Amaç ve hedeflerimize ulaşmak iş birliđi yapacađımız kurumlar	1
Belediyeler		<input type="checkbox"/>		Amaç ve hedeflerimize ulaşmak iş birliđi yapacađımız kurumlar	2
Muhtarlık		<input type="checkbox"/>		Amaç ve hedeflerimize ulaşmak iş birliđi yapacađımız kurumlar	2

Tablo 8. Yararlanıcı Ürün/Hizmet Matrisi

Ürün/Hizmet	Eđitim-Öđretim (Öđün-Yaygın)	Yatılılık-Bursluluk	Nitelikli İş Gücü	AR-GE, Projeler, Danışmanlık	Altyapı, Donatım Yatırım	Yayım	Rehberlik, Kurs, Sosyal etkinlikler	Mezunlar (Öđrenci)	Ölçme-Deđerlendirme
Yararlanıcı (Müşteri)									
Öđrenciler	<input type="checkbox"/>	<input type="checkbox"/>					<input type="checkbox"/>	<input type="checkbox"/>	
Veliler							<input type="checkbox"/>		

√ : Tamamı O: Bir kısmı

## 2.7.Okul/Kurum İçi Analiz

Okulumuzda yer alan sınıfların öğrenci sayıları alttaki tabloda verilmiştir.

**Tablo 9.Sınıf ve Mevcut Durumu**

SINIFI	Kız	Erkek	Toplam	SINIFI	Kız	Erkek	Toplam
5A Sınıfı	16	14	30	8B Sınıfı	18	23	41
5B Sınıfı	14	16	30	8C Sınıfı	15	19	34
5C Sınıfı	19	13	32				
6A Sınıfı	12	15	27				
6B Sınıfı	16	15	31				
6C Sınıfı	14	13	27				
7A Sınıfı	9	13	22				
7B Sınıfı	11	12	23				
7C Sınıfı	10	13	23				
8A Sınıfı	12	21	33				

**Tablo 10.Yabancı Uyruklu Öğrenci Sayısı**

UYRUĞU	SAYISI	UYRUĞU	SAYISI
Suriye	128	Ürdün	1
Irak	28	Mısır	1
Afganistan	6	Kırgızistan	1
Filistin	2	Sudan	1

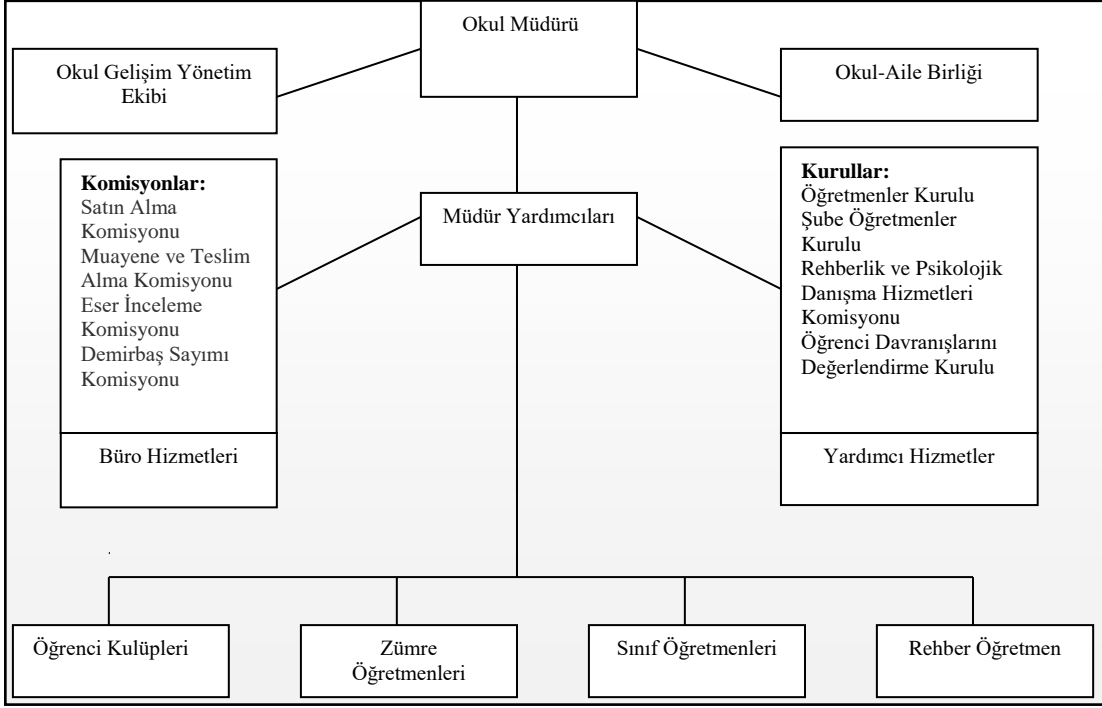
**Tablo 11.Teknolojik Kaynaklar**

Akıllı Tahta Sayısı	18	TV Sayısı	4
Masaüstü Bilgisayar Sayısı	7	Yazıcı Sayısı	4
Taşınabilir Bilgisayar Sayısı	20	Fotokopi Makinası Sayısı	1
Projeksiyon Sayısı	4	İnternet Bağlantı Hızı	Fatih Projesi

**Tablo 12. Personel Kadro Bilgileri**

	Branşı	Erkek	Kadın	Toplam
1	Özel Eğitim Öğretmeni	-	2	2
2	Rehber Öğretmen	-	1	1
3	Türkçe Öğretmeni	1	3	4
4	Matematik Öğretmeni	1	2	3
5	Fen ve Teknoloji Öğretmeni	-	2	2
6	Sosyal Bilgiler Öğretmeni	2	1	3
7	İngilizce Öğretmeni	-	3	3
8	Görsel San. Öğretmeni	-	-	-
9	Teknoloji Tasarım Öğretmeni	1	-	1
10	Beden Eğitimi Öğretmeni	1	-	1
11	Din kültürü ve Ahlak Bilgisi Öğretmeni	2	-	2
12	Müzik Öğretmeni	-	1	1
13	Bilişim Teknolojileri Öğretmeni	-	-	-
14	BTR (Formatör) Öğretmen	-	-	-
TOPLAM		8	15	23

## 2.7.1. Teşkilat Şeması



## 2.7.2.İnsan Kaynakları

Tablo 13. Personel Bilgileri

SIRA NO	ADI - SOYADI	T.C. KİMLİK NO	GÖREVİ/BRANŞI	KADRO DURUMU
1	Naim ÇELEBİ	16795962690	Okul Müdürü	Görevlendirme
2	Deniz ÇELİKER	16268086748	Okul Müdür Yardımcısı	Kadrolu
3	Aylin UYAR	14626276824	Türkçe Öğretmeni	Kadrolu
4	Cem ULUĞNUYAN	10451601176	Beden Eğitimi Öğretmeni	Kadrolu
5	Çiğdem ŞAHAN	36523223398	İngilizce Öğretmeni	Kadrolu
6	Ebru BAYRAKTAR	30652918194	Sosyal Bilgiler Öğretmeni	Kadrolu
7	Ebru FİDAN	47491049514	Müzik Öğretmeni	Kadrolu
8	Evrin Özcan TOKA	36869221928	Türkçe Öğretmeni	Kadrolu
9	Fatma Zehra KARAHAN	46957445846	Matematik Öğretmeni	Kadrolu
10	Gözde YAMAN	16117344456	Fen Bilgisi Öğretmeni	Kadrolu
11	Hanife Nazlı ŞENOCAK	27565443264	İngilizce Öğretmeni	Kadrolu
12	İrfan TURAN	10352027976	Sosyal Bilgiler Öğretmeni	Kadrolu
13	Levent KÖSE	59710135854	Okul Müdürü	Kadrolu
14	Mecnun KARABULUT	36284153866	Teknoloji Tasarım Öğretmeni	Kadrolu
15	Mehtap KOÇ	18977125404	Rehberlik ve Psikolojik Danışman	Kadrolu
16	Muhsin AKDOĞAN	11188204432	Matematik Öğretmeni	Kadrolu
17	Neslihan BOZLAK KILIÇ	17309250456	Fen Bilgisi Öğretmeni	Kadrolu
18	Sibel BAL	61009491336	İngilizce Öğretmeni	Kadrolu
19	Tamer AKTAY	18433025668	Türkçe Öğretmeni	Kadrolu
20	Tuğba SEYMEN	17065602872	Matematik Öğretmeni	Kadrolu
21	Zeynep ÇABUK	56641297088	Türkçe Öğretmeni	Kadrolu
22	Sefer YAZICI	14678290670	Din Kültürü ve Ahlak Bilgisi Öğretmeni	Kadrolu
23	Hilal SEMEOĞLU	27511888224	Fen Bilgisi Öğretmeni	Kadrolu
24	Sefa KAYA	26279646596	Din Kültürü ve Ahlak Bilgisi Öğretmeni	Sözleşmeli
25	Selin GENÇ	13270015896	Özel Eğitim Öğretmeni	Ücretli
26	Şafak TAŞPINAR	57271089852	Beden Eğitimi Öğretmeni	Ücretli
27	Feyza Işıl KARA	10897259764	Özel Eğitim Öğretmeni	Ücretli
28	Fatma Koçak AYDINLI	17317007714	Matematik Öğretmeni	Ücretli
29	Ceylan SÜER	16930380976	Yardımcı Personel	Sürekli İşçi
30	Gülay ZORLU	37025190850	Yardımcı Personel	İşkur
31	Ayla ÜNLÜ	32047294326	Yardımcı Personel	İşkur
32	Şükran YILDIZ	26410335778	Yardımcı Personel	İşkur
33	Özlem KAYAŞ	11542167984	Yardımcı Personel	Piktes
34	İsmail GÜMÜŞ	14680746714	Özel Güvenlik	Piktes
35	Bassem Alhaj KHALAF	99422117892	Suriyeli Destek Personeli	Piktes

**Tablo 14. Çalışanların Görev Dağılımı**

Çalışanın Ünvanı	Görevleri
Okul /Kurum Müdürü	<ol style="list-style-type: none"><li>1) Okul öncesi eğitim ve ilköğretim kurumları, ilgili mevzuat hükümleri doğrultusunda diğer çalışanlarla birlikte müdür tarafından yönetilir. Müdür; okulun öğrenci, her türlü eğitim ve öğretim, yönetim, personel, tahakkuk, taşınır mal, yazışma, eğitici ve sosyal etkinlikler, yatılılık, bursluluk, taşınmalı eğitim, güvenlik, beslenme, bakım, koruma, temizlik, düzen, nöbet, halkla ilişkiler ve benzeri görevler ile Bakanlık ve il/ilçe millî eğitim müdürlüklerince verilen görevler ile görev tanımında belirtilen diğer görevlerin yerine getirilmesini sağlar.</li><li>2) Okul müdürü, bu Yönetmelikte belirtilen hususları dikkate alarak eğitim ortamlarında öğrencilerin cep telefonlarını ve kayıt özelliği olan dijital cihazlarını kurallara uygun bir şekilde kullanmalarına yönelik tedbirleri alır.</li></ol>
Müdür Baş Yardımcısı	<ol style="list-style-type: none"><li>1) Müdür başyardımcısı, müdürün olmadığı zamanlarda müdüre vekâlet eder ve müdürden sonra okulun yönetiminde birinci derecede sorumludur. Müdür başyardımcısı, görev tanımında belirtilen görevler ile müdür tarafından verilen görevleri yerine getirir.</li></ol>
Müdür Yardımcısı	<ol style="list-style-type: none"><li>1) Müdürün ve müdür başyardımcısının olmadığı zamanlarda müdüre vekâlet eder. Müdür yardımcısı, görev tanımında belirtilen görevler ile müdür tarafından verilen görevleri yerine getirir.</li></ol>
Atölye ve Bölüm Şefleri	<ol style="list-style-type: none"><li>1) Mesleki ve teknik eğitim kurumları bünyesindeki uygulama sınıflarında görevli çocuk gelişimi ve eğitimi alan/bölüm şefi, bu sınıfın amaçlarına uygun olarak işleyişinden ve Okul Öncesi Eğitim Programı ile mevzuata uygun olarak yönetilmesinden okul müdürüne karşı sorumludur.</li></ol>
Öğretmenler	<ol style="list-style-type: none"><li>1) Okul öncesi ve ilköğretim kurumu öğretmenleri, kendilerine verilen grup/sınıf/şubede eğitim ve öğretim faaliyetlerini, eğitim ve öğretim programında belirtilen esaslara göre planlamak ve uygulamak, ders dışında okuldaki eğitim ve öğretim işlerine etkin bir biçimde katılmak ve bu konularda mevzuatta belirtilen görevleri yerine getirmekle yükümlüdür.</li><li>2) İlkokullarda sınıf öğretmenleri, okuttukları sınıfı bir üst sınıfta da okuturlar. Ancak istekleri yönetimce uygun görülmesi hâlinde başka bir sınıfı da okutabilirler.</li><li>3) İlkokullarda bütün derslerin sınıf öğretmenlerince okutulması esastır. Ancak Yabancı Dil ile Din Kültürü ve Ahlak Bilgisi dersleri okulun kadrolu alan öğretmenlerince okutulur. Okulda kadrolu alan öğretmeni bulunmaması durumunda; bu dersler aynı eğitim bölgesinde, yoksa diğer eğitim bölgelerindeki kadrolu alan öğretmenlerince okutulur. İhtiyacın kadrolu alan öğretmenlerince karşılanamaması durumunda, bu dersleri okutmak üzere, mezun olduğu yükseköğretim programı itibarıyla atamaya esas olan alana öğretmen olarak atanabilme şartlarını taşıyanlar ek ders karşılığı görevlendirilebilir. Bu şekilde de ihtiyacın karşılanamaması durumunda bu dersler yükseköğrenimlerini söz konusu alanlarda yapan sınıf öğretmenleri veya sınıf öğretmeni olup bu alanda hizmet içi eğitim sertifikası almış öğretmenler tarafından ders değişimi yolu ile de okutulabilir. Bunun da mümkün olmadığı durumlarda bu dersler sınıf öğretmenince okutulur.</li><li>4) İlkokullarda Yabancı Dil ile Din Kültürü ve Ahlak Bilgisi dersleri, alan öğretmenlerince okutulduğunda sınıf öğretmenleri bu ders saatlerinde yönetimce verilen eğitim ve öğretim görevlerini yapar.</li><li>5) Öğretmenler, komisyon üyesi ve gözcü olarak görevlendirildikleri sınav komisyonlarında, okulda yapılan her türlü resmî toplantılar ve mahallî kurtuluş günleri ile millî bayramlarda bulunmak zorundadırlar.</li><li>6) Okul öncesi eğitim kurumlarında sabah ve ikindi kahvaltısı esnasında çocuklarla birlikte bulunur, grubundaki çocukların düzenli bir şekilde yemek yemelerini sağlar.</li></ol>



**Tablo 15. İdari Personelin Hizmet Süresine İlişkin Bilgiler**

Hizmet Süreleri	2024 Yılı İtibarıyla	
	Kişi Sayısı	%
1-4 Yıl	-	-
5-6 Yıl	-	-
7-10 Yıl	-	-
10.....Üzeri	2	100

**Tablo 16. Okul/Kurumda Oluşan Yönetici Sirkülasyonu Oranı**

	Yıl İçerisinde Okul/Kurumdan Ayrılan Yönetici Sayısı			Yıl İçerisinde Okul/Kurumda Göreve Başlayan Yönetici Sayısı		
	2021	2022	2023	2021	2022	2023
<b>TOPLAM</b>	2	2	2	2	2	2

**Tablo 17. İdari Personelin Katıldığı Hizmet İçi Programları**

Adı ve Soyadı	Görevi	Katıldığı Çalışmanın Adı	Katıldığı Yıl	Belge No
Naim ÇELEBİ	Müdür	Çalışanların İş Güvenliği Eğitimi	2023	
Deniz ÇELİKER	Müdür Yardımcısı	İnceleme Teknikleri Semineri	2024	

**Tablo 18. Kurumda Gerçekleşen Öğretmen Sirkülasyonunun Oranı**

	Yıl İçerisinde Kurumdan Ayrılan Öğretmen Sayısı			Yıl İçerisinde Kurumda Göreve Başlayan Öğretmen Sayısı		
	2021	2022	2023	2021	2022	2023
<b>TOPLAM</b>	2	2	3	2	2	3

**Tablo 19. Kurumdaki Mevcut Hizmetli/ Memur Sayısı**

	Görevi	Erkek	Kadın	Eğitim Durumu	Hizmet Yılı	Toplam
1	Memur					0
2	Hizmetli		x	Lise	5	5
3	Hizmetli		X	Lise	1	1
4	Hizmetli		X	Lise	1	1
5	Hizmetli		X	Lise	1	1
6	Hizmetli		X	İlkokul	1	1
7	Güvenlik Görevlisi	x		Lise	3	3

**Tablo 20. Okul/kurum Rehberlik Hizmetleri**

Mevcut Kapasite				Mevcut Kapasite Kullanımı ve Performans					
Psikolojik Danışman Norm Sayısı	Görev Yapan Psikolojik Danışman Sayısı	İhtiyaç Duyulan Psikolojik Danışman Sayısı	Görüşme Odası Sayısı	Danışmanlık Hizmeti Alan			Rehberlik Hizmetleri İle İlgili Düzenlenen Eğitim/Paylaşım Toplantısı vb. Faaliyet Sayısı		
				Öğrenci Sayısı	Öğretmen Sayısı	Veli Sayısı	Öğretmenlere Yönelik	Öğrencilere Yönelik	Velilere Yönelik
1	1	1	1	358	23	358	5	16	6

### 2.7.3. Teknolojik Düzey

**Tablo 21. Teknolojik Araç-Gereç Durumu**

Araç-Gereçler	2021	2022	2023	İhtiyaç
Masa Üstü Bilgisayar	7	7	7	0
Laptop	20	20	20	0
Yazıcı	4	4	4	0
Fotokopi Makinesi	1	1	1	0
Tarayıcı	0	0	0	2
Projeksiyon	4	4	4	0
Akıllı Tahta	0	18	18	0
Televizyon	4	4	4	0
Fen Laboratuvarı	1	1	1	0
İnternet Bağlantısı	var	var	var	
Kamera	32	32	32	
Okul/kurum internet sitesi	1	1	1	0
Personel e-mail adresi				

**Tablo 22. Fiziki Mekân Durumu**

Fiziki Mekân	Var	Yok	Adedi	İhtiyaç	Açıklama
Öğretmen Çalışma Odası	x		1	0	
Ekipman Odası	x		1	0	
Kütüphane	x		2	0	
Rehberlik Servisi	x		1	0	
Resim Odası	x		1	0	
Müzik Odası	x		1	0	
Çok Amaçlı Salon	x		1	0	
Spor Salonu	x		1	0	

## 2.7.4. Mali Kaynaklar

Kurumun mali kaynakları, bütçe büyüklüğü, döner sermaye, okul-aile birliği gelirleri, kantin vb. gelirler ve harcama kalemleri ortaya konulur. Bütçe işlemlerinin kim tarafından yürütüldüğü belirtilir. Enflasyon oranı da dikkate alınarak plan dönemi boyunca gerçekleşecek kaynak artışı tahmini olarak belirlenir.

**Tablo 23. Kaynak Tablosu**

Kaynaklar	2024	2025	2026	2027	2028
Genel Bütçe	250.000	400.000	560.000	670.000	710.000
Okul Aile Birliği	40.000	65.000	90.000	110.000	115.000
Özel İdare	0	0	0	0	0
Kira Gelirleri	0	0	0	0	0
Döner Sermaye	0	0	0	0	0
Dış Kaynak/Projeler	0	0	0	0	0
Diğer	0	0	0	0	0
TOPLAM	290.000	465.000	640.000	780.000	825.000

Okul/kurum bütçesinde giderler aşağıdaki başlıklar altında toplanabilir. Harcama türleri okul/kurumların özelliklerine göre çeşitlilik gösterebilir.

**Tablo 24. Harcama Kalemler**

Harcama Kalemi	Çeşitleri
Personel	Sözleşmeli olarak çalışan personelin (sekreter temizlik, güvenlik) ücret, vergi, sigorta vb. giderleri
Onarım	Okul/kurum binası ve tesisatlarıyla ilgili her türlü küçük onarım; makine, bilgisayar, yazıcı vb. bakım giderleri
Sosyal-sportif faaliyetler	Etkinlikler ile ilgili giderler
Temizlik	Temizlik malzemeleri alımı
İletişim	Telefon, faks, internet, posta, mesaj giderleri
Kırtasiye	Her türlü kırtasiye ve sarf malzemesi giderleri

**Tablo 25. Gelir-Gider Tablosu**

YILLAR	2021		2022		2023				
HARCAMA KALEMLERİ	GELİR	GİDER	GELİR	GİDER	GELİR	GİDER			
Temizlik	31.000	8.000	84.000	18.000		74.000			
Küçük Onarım		12.000		34.000		124.000			
Bilgisayar Harcamaları		400		0		1.000			
Büro Makinaları Harcamaları		0		0		30.000			
Telefon		0		0		0			
Sosyal Faaliyetler		1.500		4.500		13.000			
Kırtasiye		6.000		19.000		49.000			
GENEL				27.900			75.500		291.000

### 2.7.5. İstatistiki Veriler

Okul/kurumla ilgili her türlü sayısal veriler geriye dönük olarak (en az 3 yıllık) verilir. İstatistiki veriler kapsamında incelenecek hususlar;

**Tablo 26. Öğrenci Mevcut Durumu**

	2021	2022	2023
Genel Mevcut	352	349	358
<b>Tablo 27. Kurumda Açılan Kurslar</b>			
Ortalama Sınıf Mevcudu	20	20	30
	2021	2022	2023
<b>Tablo 28. Başarı Durumu</b>	ÖYK kursları	ÖYK kursları	Tennis
	2021	2022	2023
Ulusal düzeyde yapılan sınavlarda başarı sağlayan öğrenci sayısı	5	8	11
	5	8	11
Sınıfını doğrudan geçen öğrenci sayısı	302	300	307
	8	7	2
Sınıf tekrarı yapan öğrenci sayısı	21	17	25

**Tablo 29. Sosyal Faaliyetler**

	2021	2022	2023
10 Kasım	352 öğrenci 3 öğretmen	349 öğrenci 3 Öğretmen	358 öğrenci 4 öğretmen
29 Ekim	352 öğrenci	349 öğrenci	358 öğrenci

	4 öğretmen	3 Öğretmen	8 öğretmen
18 Mart	352 öğrenci 4 öğretmen	349 öğrenci 4 Öğretmen	358 öğrenci 5 öğretmen
23 Nisan	352 öğrenci 8 öğretmen	349 öğrenci 7 Öğretmen	358 öğrenci 10 öğretmen
Şiir Dinletisi	-	-	358 öğrenci 6 öğretmen
<b>Tablo 30. Kültürel Faaliyetler</b>	-	-	60 öğrenci
<b>Mezuniyet</b>	-	-	60 öğrenci
<b>Tablo 31. Öğrenci Devam /Devamsızlık Durumu</b>	2021	2022	2023
Kültürel Faaliyetler			
Resim Sergisi Gezisi	x	x	
	2021	2022	2023
<b>Devamsızlık Ortalaması</b>	%18	%20	%21
<b>Tablo 32. Sosyal Kulüpler</b>	x	x	90
Oluşturulan Sosyal Kulüpler	2021	2022	2023
Sivil Savunma Kulübü	x	x	30 x
Kültür ve Edebiyat Klulübü	x	x	x
Bilim ve Teknoloji Kulübü	2 x	4 x	6 x
Müzik Kulübü	x	x	x
Kütüphane Kulübü	x	x	x
Gezi Tanıtım Kulübü	x	x	x
Zeka Oyunları Kulübü	x	x	x

Okulumuzda engelli öğrencilerimizin okul bahçesine iniş çıkışlarını kolaylaştırmak adına rampa bulunmaktadır.

Okulumuz merkezi konumda olması sebebiyle otobüs güzergahı üzerindedir. Fakat öğrencilerimizin çoğunluğunun yakın çevreden gelmesi sebebiyle öğrencilerimiz okula yürüyerek gelmektedir.

Okulumuzda 1 kapalı spor salonu, 1 konferans salonu, 1 fen laboratuvarı, 1 öğretmenler odası, 16 sınıf, 1 zenginleştirilmiş kütüphane, 1 rehberlik servisi, 2 idare odası aktif olarak kullanılmaktadır. Okulumuzun ısınmasında doğal gaz kullanılmaktadır ve kış aylarında okul

ısısı yeterli seviyede olmaktadır.

Okulumuzda her yıl sivil savunma çalışmaları kapsamında tüm personel ve öğrencilerin katılımıyla deprem tatbikatı yapılmaktadır.

## **2.8. Dış Çevre Analizi (PESTLE)**

**Tablo 33. PESTLE Analiz Tablosu**

<b>POLİTİK VE YASAL ETMENLER</b>	<b>EKONOMİK ÇEVRE DEĞİŞKENLERİ</b>
----------------------------------	------------------------------------

<p>*Milli Eğitim Bakanlığı ve İl ve İlçe Milli Eğitim Müdürlüğü 2015-2019 Stratejik Planlarının incelenmesi</p> <p>*Yasal yükümlülüklerin belirlenmesi</p> <p>*Personelin yasal hak ve sorumlulukları</p> <p>*Oluşturulması gereken kurul ve komisyonlar.</p> <p>*Okul çevresindeki politik durum</p> <p>*Öğrencilerin değişik ihtiyaçlarına, doğal yeteneklerine ve ilgi alanlarına odaklanması</p> <p>*Okulumuzun bulunduğu çevrenin, eğitime-öğretime erişebilirlik hakkında zorunlu eğitimi aşan beklentileri</p>	<p>*Okulun bulunduğu çevrenin genel gelir durumu</p> <p>*İş kapasitesi</p> <p>*Okulun gelirini arttırıcı unsurlar</p> <p>*Okulun giderlerini arttıran unsurlar</p> <p>*Tasarruf sağlama imkânları</p> <p>*İşsizlik durumu</p> <p>*Mal-ürün ve hizmet satın alma imkânları</p> <p>*Kullanılabilir gelir</p> <p>*Velilerin sosyoekonomik düzeyi</p> <p>*Bilginin, refaha ve mutluluğa ulaşmada itici güç olarak belirmesi</p> <p>*Toplum kavramında, internet kullanımı sonucunda meydana gelen değişiklikler</p> <p>*Çalışanlarda değişik becerilerin ve daha fazla esnekliğin aranmasına yol açan küreselleşme ve rekabetin gittikçe arttığı ekonomi</p> <p>*İstihdamda geleneksel alanlardan bilgi ve hizmet sektörüne kayış</p> <p>*Vasıfsız işlerdeki düşüş ve istihdam için gerekli nitelik ve becerilerdeki artış</p> <p>*Kariyer yönü ve istihdamda değişiklikler içeren yeni kariyer yapıları</p>
<p><b>SOSYO-KÜLTÜREL ÇEVRE DEĞİŞKENLERİ</b></p>	<p><b>TEKNOLOJİK ÇEVRE DEĞİŞKENLERİ</b></p>
<p>*Kariyer beklentileri</p> <p>*Ailelerin ve öğrencilerin bilinçlenmeleri</p> <p>*Aile yapısındaki değişimler(geniş aileden çekirdek aileye geçiş, erken yaşta evlenme vs.)</p> <p>*Nüfus artışı</p> <p>*Göç</p> <p>*Nüfusun yaş gruplarına göre dağılımı</p> <p>*Doğum ve ölüm oranları</p> <p>*Hayat beklentilerindeki değişimler (Hızlı para kazanma hırsı, lüks yaşama düşkünlük, kırsal alanda kentsel yaşam)</p> <p>*Göçler dolayısıyla artan mahallelerimizdeki okul çağı öğrenci sayısı</p> <p>*Birçok geleneksel sosyal yapının etkisinin azalması</p>	<p>*Milli Eğitim Bakanlığı teknoloji kullanım durumu,</p> <p>*e- devlet uygulamaları</p> <p>*e-öğrenme, e-akademi, e-okul, eba uzem internet olanakları</p> <p>*Okulun sahip olmadığı teknolojik araçlar bunların kazanılma ihtimali</p> <p>*Çalışan ve öğrencilerin teknoloji kullanım kapasiteleri,</p> <p>*Öğrenci ve çalışanların sahip olduğu teknolojik araçlar</p> <p>*Teknoloji alanındaki gelişmeler</p> <p>*Okulun yeni araçlara sahip olma imkânları</p> <p>*Teknolojinin eğitimde kullanım,</p> <p>*Teknolojinin ilerlemesinin, yayılmasının ve benimsenmesinin artması</p> <p>*Bilginin hızlı üretimi, erişilebilirlik ve kullanılabilirliğinin gelişmesi</p> <p>*Teknolojinin sağladığı yeni öğrenme ve etkileşim-paylaşım olanakları</p>

## 2.9.GZFT Analizi

Okulumuzun performansını etkileyecek iç ve dış stratejik konuları belirlemek ve bunları yönetebilmek amacıyla gerçekleştirilen durum analizi çalışması kapsamında Stratejik Planlama



Ekibi tarafından GZFT Analizi yapılmıştır. İç paydaşlarla çalıştay tekniği ile iki aşamada gerçekleştirilen çalışmalar, dış paydaş mülakatları kapsamında elde edilen görüş ve öneriler ve Stratejik Planlama Ekibi tarafından GZFT Analizine temel girdiyi sağlamıştır. Paydaşlarla yapılan çalışmalar ile Stratejik Planlama Ekibi tarafından gerçekleştirilen diğer analizlerin birleştirilmesi neticesinde okulumuzun güçlü ve zayıf yanları, fırsat ve tehditlerini içeren uzun bir liste oluşturulmuştur. Analiz çerçevesinde ortaya konacak stratejik konuların daha gerçekçi ve ulaşılabilir bir çerçevede ele alınması amacıyla GZFT analizinde bir önceliklendirme yapılması kararlaştırılmıştır. Önceliklendirmede; bir yandan analizde yer alan hususların ağırlıklandırılması, diğer yandan Stratejik Planlama Ekibinin bilgi birikimi ve tecrübesi ışığında konuların önem derecesine göre sıralanması yöntemleri uygulanmıştır.

Fırsatlar, okulumuzun kontrolü dışında gerçekleşen ve okulumuza avantaj sağlaması muhtemel olan etkenler ya da durumlardır. Tehditler ise, okulumuzun kontrolü dışında gerçekleşen, olumsuz etkilerinin engellenmesi veya sınırlandırılması gereken unsurlardır.

Çevre analizinde; okulumuzu etkileyebilecek dışsal değişimler ve eğilimler değerlendirilmiştir.

### 2.9.1.Güçlü ve Zayıf Yönler

Tablo 34:Güçlü ve Zayıf Yönler

Güçlü Yönlerimiz	Zayıf Yönlerimiz
<ul style="list-style-type: none"> <li>* Öğretmen başına düşen öğrenci sayısının istenilen seviyede olması</li> <li>* Çalışanlara yönelik mesleki gelişim imkânı</li> <li>* Eğitime katkı sağlayan (Değerler Eğitimi Projesi, Beslenme Dostu Okul, Beyaz Bayrak, Tübitak v.b.) projelerin uygulanıyor olması</li> <li>* Okul iç ve dış mekânlarının öğrenci ve çevre ihtiyaçlarını karşılayabilecek şekilde planlanmış olması</li> <li>* Merkezde olmasıyla ulaşım ucuzluğu ve kolaylığı</li> <li>* Yeniliğe, gelişime ve iş birliğine açık genç ve dinamik öğretmen kadrosu</li> </ul>	<ul style="list-style-type: none"> <li>* Devamsızlık problemleri</li> <li>*İŞKUR tarafından TYP ile finanse edildiği için her yıl değişen deneyimsiz çalışan kadrosu</li> <li>*Yabancı Uyruklu veli potansiyelinin yüksek olmasından kaynaklı uyum, iletişim sorunları</li> <li>*Okulun çevre iklimi ve koşulları dikkate alınmadan inşa edilmesi</li> <li>*Güncel teknolojik araç ve gereçlerin yetersizliği</li> <li>*Öğrenci başına düşen okul bütçesinin yetersizliği</li> <li>*Eğitim sisteminde sık sık değişiklikler olması</li> <li>*Parçalanmış aile sayısının gittikçe artması ve bunun çocuklar üzerinde oluşturduğu olumsuz etkiler.</li> </ul>

### 2.9.2.Fırsatlar ve Tehditler

Tablo 35:Fırsatlar ve Tehditler

Fırsatlarımız	Tehditlerimiz
---------------	---------------

<ul style="list-style-type: none"><li>*Bakanlıkça ücretsiz ders kitabı dağıtımı</li><li>*Sanatsal, kültürel ve sportif faaliyetlerin ilimizde yaygın ve ulaşılabilir olması</li><li>*Kitle iletişim araçlarında yeni teknolojilerin kullanılması</li><li>*MEB Mevzuatı ve Ortaöğretimle ilgili düzenlemeler</li><li>*Büyükşehirlere oranla okul çevresinde daha fazla yeşil alanın bulunması ve daha temiz havanın varlığı</li></ul>	<ul style="list-style-type: none"><li>*Küçük onarımlar, teknolojik alt yapı eksikleri, hırdavat, kırtasiye alımlarının tamamının okul kaynakları ile sağlanması</li><li>*Okulun kentsel dönüşüm bölgesinde olması nedeniyle sürekli göç alması</li><li>*Teknoloji bağımlılığı</li><li>*Merkezi sınav sisteminin ve müfredatın sık sık değişmesi</li></ul>
--	---

**Tablo 36. GZFT Stratejileri**

	<b>Fırsatlar</b>	<b>Tehditler</b>
<b>Güçlü Yönler</b>	Okul/kurumun güçlü yönleri ile dış çevrenin sunduğu fırsatlardan faydalanmaya yönelik geliştirilen stratejilerdir.	Dış çevredeki tehditlerin olumsuz etkilerini, okul/kurumun güçlü yönlerini kullanarak en aza indirmeye yönelik geliştirilen stratejilerdir.
<b>Zayıf Yönler</b>	Okul/kurumun zayıf yönlerinin olumsuz etkilerini en aza indirirken fırsatların olası olumlu etkilerinden azami düzeyde yararlanmaya yönelik geliştirilen stratejilerdir.	Zayıf yönler ve tehditlerin olumsuz etkilerini en aza indirmeye yönelik geliştirilen stratejilerdir.

## 2.10. Tespit ve İhtiyaçların Belirlenmesi

Durum analizi çerçevesinde gerçekleştirilen tüm çalışmalardan elde edilen veriler; paydaş anketleri, toplantı tutanakları vs. göz önünde bulundurularak özet bir bakış geliştirilmesi sürecidir. Oluşturulan tablo amaç ve hedeflere ulaşmak için temel yapıyı oluşturacaktır. Tablo 23'te farklı durum analizi bulguları için birer örnek tespit ve ihtiyaçlar alanı örneklendirilmiştir (**Bu tabloya yayımlanan Stratejik Plan'da yer verilmeyecektir.**).

**Tablo 37. Tespit ve İhtiyaçları Belirlenmesi**

<b>Durum Analizi Aşamaları</b>	<b>Tespitler</b>	<b>İhtiyaçlar</b>
<b>Uygulanmakta Olan Stratejik Planın Değerlendirilmesi</b>	İzleme ve değerlendirme çalışmalarında eksiklikler saptanmıştır.	İzleme ve değerlendirme için etkin bir sistem kurulması
<b>Paydaş Analizi</b>	Aileler ile iletişim ve iş birliği yetersizdir.	Aileler ile ilişkileri güçlendirecek bir ekosistemin kurulması
<b>Okul İçi Analiz</b>	Öğrencilerin öğrenme stilleri arasında en yüksek yüzde (%80) sosyal öğrenmedir.	İş birlikçi öğretim tekniklerine ağırlık verilmesi

## 3.GELECEĐE BAKIŞ

### 3.1.Misyon

**‘Eđitim ve Öğretimde kaliteyi yüksek tutmak, gelişen dünya standartlarına uygun bireyler yetiştirmek, demokratik, laik, çağdaş bir toplumu okul aracılığı ile gerçekleştirmek için varız.’**

### 3.2.Vizyon

**‘Türkiye Yüzyılı’ni inşa edecek nesiller yetiştirmek’**

### 3.3.Temel Deđerler

- Atatürk İlke ve devrimlerine bađlıyız.
- Okulumuzun görevinin eğitim, araştırma – uygulama, projeler üretme ve topluma hizmet olduğuna inanırız.
- Öz benlikleri güçlü, çalışkan, saygılı, dürüst, hoşgörülü, liderlik özelliklerine sahip öğrenci yetiştiririz.
- Öğrencilerimizin ve öğretmenlerimizin kendilerini geliştirmelerine yardımcı olur, bu gelişimi sürekli kılmaya çalışırız.
- Başarının ancak takım çalışması ile elde edilebileceđine, teşvik ve ödüllendirme ile de artacağına inanırız.
- Bir problemin en iyi çözümünün o problemi yaşayanlarca bulunabileceđine inanırız.
- Şikâyet etme yerine çözüm önerisi üretip uygulamaya çalışırız.
- Okul-Aile iş birliğini önkoşul tutarak ve öğrenciyi merkeze alarak eğitim ve öğretimi sağlarız.

## 4.AMAÇ, HEDEF VE STRATEJİLERİ BELİRLENMESİ

### 4.1.Amaçlar

STRATEJİK AMAÇ 1.Eğitimin temel ilkeleri doğrultusunda okulun niteliğini arttırmak amacıyla kurumsal kapasite geliştirilecektir.

STRATEJİK AMAÇ 2.Öğrencilere medeniyetimizin ve insanlığın ortak değerleriyle çağın gereklerine uygun bilgi, beceri, tutum ve davranışlar kazandırılacaktır.

STRATEJİK AMAÇ 3.Öğrencilerin eğitim öğretime etkin katılımlarıyla donanımlı olarak bir üst öğrenime geçişi sağlanacaktır.

### 4.2.Hedefler

STRATEJİK HEDEF 1.1.Kurum personelinin mesleki gelişimlerinin artırılması sağlanacaktır.

STRATEJİK HEDEF 1.2. Eğitim ve öğretimin sağlıklı ve güvenli bir ortamda gerçekleştirilmesi için okul sağlığı ve güvenliği geliştirilecektir

STRATEJİK HEDEF 2.1.Öğrencilerin bilimsel, kültürel, sanatsal, sportif ve toplum hizmeti alanlarında ders dışı etkinliklere katılım oranı arttırılacaktır.

STRATEJİK HEDEF 2.2. Öğrencilerin akademik başarılarıyla birlikte tasarım ve girişimcilik yönlerini arttırmaya yönelik bütüncül çalışmalar yürütülecektir.

STRATEJİK HEDEF 3.1.Öğrenme kayıpları önleyici çalışmalar yapılarak azaltılacaktır.

## 4.3.Performans Göstergeleri

### TEMA 1: KURUMSAL KAPASİTE

STRATEJİK AMAÇ 1.Eğitimin temel ilkeleri doğrultusunda okulun niteliğini arttırmak amacıyla kurumsal kapasite geliştirilecektir.

STRATEJİK HEDEF 1.1.Kurum personelinin mesleki gelişimlerinin arttırılması sağlanacaktır.

STRATEJİK HEDEF 1.2. Eğitim ve öğretimin sağlıklı ve güvenli bir ortamda gerçekleştirilmesi için okul sağlığı ve güvenliği geliştirilecektir.

Tablo 38. Amaç, Hedef, Gösterge ve Stratejilere İlişkin Kart Şablonu

<b>Amaç 1</b>	Eğitimin temel ilkeleri doğrultusunda okulun niteliğini arttırmak amacıyla kurumsal kapasite geliştirilecektir.								
<b>Hedef 1.1</b>	Kurum personelinin mesleki gelişimlerinin arttırılması sağlanacaktır.								
<b>Performans Göstergeleri</b>	<b>Hedefe Etkisi*</b>	<b>Başlangıç Değeri**</b>	<b>1. Yıl</b>	<b>2. Yıl</b>	<b>3. yıl</b>	<b>4. Yıl</b>	<b>5. Yıl</b>	<b>İzleme Sıklığı</b>	<b>Rapor Sıklığı</b>
PG 1.1.1 Hizmet içi eğitim alan yönetici ve öğretmen sayısı	%50	%50	%60	%70	%80	%90	%100	3 ayda bir	Yılda 1
PG 1.1.2 Uzaktan hizmet içi eğitime katılan öğretmen sayısı	%50	%40	%55	%65	%75	%90	%100	3 ayda bir	Yılda 1
<b>Koordinatör Birim</b>	Okul İdaresi								
<b>İş birliği Yapılacak Birimler</b>	İlçe Milli Eğitim Müdürlüğü								
<b>Riskler</b>	Belirlenen hedefe ulaşamaması.								
<b>Stratejiler</b>	S1. Okul öğretmenlerinin alanlarında mesleki gelişimlerini ve öğretmenlik yeterliklerini geliştirmek için mahalli ve merkezi düzeyde eğitim almaları sağlanacaktır.								
<b>Maliyet Tahmini</b>	Alınacak hizmet içi eğitimlerin kurumumuza maliyeti yoktur.								
<b>Tespitler</b>	Öğretmenlerin mesleki yeterliliklerinin artmasının eğitim öğretime sağlayacağı katkı.								

<b>İhtiyaçlar</b>	Öğretmenlerin mesleki yeterlilikleri ve iş doyumlarının artırılması.
-------------------	--

**Tablo 39. Amaç, Hedef, Gösterge ve Stratejilere İlişkin Kart Şablonu**

<b>Amaç 1</b>	Eğitimin temel ilkeleri doğrultusunda okulun niteliğini arttırmak amacıyla kurumsal kapasite geliştirilecektir.								
<b>Hedef 1.2</b>	Eğitim ve öğretimin sağlıklı ve güvenli bir ortamda gerçekleştirilmesi için okul sağlığı ve güvenliği geliştirilecektir.								
<b>Performans Göstergeleri</b>	<b>Hedefe Etkisi*</b>	<b>Başlangıç Değeri**</b>	<b>1. Yıl</b>	<b>2. Yıl</b>	<b>3. yıl</b>	<b>4. Yıl</b>	<b>5. Yıl</b>	<b>İzleme Sıklığı</b>	<b>Rapor Sıklığı</b>
<b>PG 1.2.1</b> Okulda yaşanan kaza sayısı	%50	20	15	13	10	5	0	3 ayda bir	Yılda 1
<b>PG 1.2.2.</b> Bağımlılıkla mücadele ile ilgili konularda eğitim alan öğrenci ve öğretmen sayısı	%50	%30	%40	%50	%55	%60	%80	3 ayda bir	Yılda 1
<b>Koordinatör Birim</b>	Okul İdaresi								
<b>İş birliği Yapılacak Birimler</b>	Okul Rehberlik Servisi								
<b>Riskler</b>	Belirlenen hedefe ulaşamaması.								
<b>Stratejiler</b>	S 1. Eğitim ortamları iş sağlığı ve güvenliği yönergesine uygun hâle getirilecektir. S2. Öğrenci, öğretmen ve velilerde farkındalık oluşturmak için bağımlılıkla mücadele, akran zorbalığı, siber zorbalık, sağlıklı beslenme ve obezite, hijyen, bulaşıcı hastalıklar ve gıda güvenliği gibi konularda alan uzmanları ile iş birliğinde eğitimler düzenlenecektir.								
<b>Maliyet Tahmini</b>	50.000 TL								
<b>Tespitler</b>	1.Eğitim-öğretim yılı içerisinde okulumuzda yaşanan kazalar. 2.Çağımızda öğrencilerin bağımlılık yapabilecek bir çok uyarana maruz kalması.								
<b>İhtiyaçlar</b>	1.Okul ortamı daha güvenli hale gelecektir. 2.Veli, öğretmen ve öğrencilere yönelik rehberlik çalışmaları gerçekleştirilecektir.								

## TEMA 2: EĞİTİM VE ÖĞRETİMDE KALİTE

STRATEJİK AMAÇ 2.Öğrencilere medeniyetimizin ve insanlığın ortak değerleriyle çağın gereklerine uygun bilgi, beceri, tutum ve davranışlar kazandırılacaktır.

STRATEJİK HEDEF 2.1.Öğrencilerin bilimsel, kültürel, sanatsal, sportif ve toplum hizmeti alanlarında ders dışı etkinliklere katılım oranı arttırılacaktır.

STRATEJİK HEDEF 2.2. Öğrencilerin akademik başarılarıyla birlikte tasarım ve girişimcilik yönlerini arttırmaya yönelik bütüncül çalışmalar yürütülecektir.

**Tablo 40. Amaç, Hedef, Gösterge ve Stratejilere İlişkin Kart Şablonu**

Amaç 2		Öğrencilere medeniyetimizin ve insanlığın ortak değerleriyle çağın gereklerine uygun bilgi, beceri, tutum ve davranışlar kazandırılacaktır.							
Hedef 2.1		Öğrencilerin bilimsel, kültürel, sanatsal, sportif ve toplum hizmeti alanlarında ders dışı etkinliklere katılım oranı arttırılacaktır.							
Performans Göstergeleri	Hedefe Etkisi*	Başlangıç Değeri**	1. Yıl	2. Yıl	3. yıl	4. Yıl	5. Yıl	İzleme Sıklığı	Rapor Sıklığı
PG 2.1.1 Okulda bir eğitim ve öğretim döneminde bilimsel, kültürel, sanatsal ve sportif alanlarda en az bir faaliyete katılan öğrenci sayısı.	%50	50	55	60	65	70	75	3 ayda bir	Yılda 1
PG 2.1.2 . Bir eğitim ve öğretim yılında yerel, ulusal ve uluslararası proje, yarışma vb. etkinliklere katılan öğrenci sayısı	%50	0	3	5	10	15	20	3 ayda bir	Yılda 1
<b>Koordinatör Birim</b>	Okul İdaresi								
<b>İş birliği Yapılacak Birimler</b>	Sosyal Kulüpler								
<b>Riskler</b>	Belirlenen hedefe ulaşılamaması.								
<b>Stratejiler</b>	S 1. Okul bünyesinde etkinlikler düzenlenecektir. S2. Her bir öğrencinin bir kulüp faaliyetinde aktif olarak yer alması sağlanarak kulüp faaliyetlerinin etkinliği arttırılacaktır. S3. Öğrencilerin yerel, ulusal ve uluslararası proje ve yarışmalara katılmaları teşvik edilecektir.								
<b>Maliyet Tahmini</b>	100.000 TL								
<b>Tespitler</b>	1.Sanatsal ve sportif faaliyetlerin öğrenci davranışlarına etkisi.								



	1.Okulumuzun yerel,ulusal ve uluslararası yarışma ve projelere katılımının istenilen seviyede olmaması
<b>İhtiyaçlar</b>	Okulumuzda oluşturulan sosyal kulüpler etkin olarak çalıştırılacaktır.

**Tablo 41. Amaç, Hedef, Gösterge ve Stratejilere İlişkin Kart Şablonu**

<b>Amaç 2</b>	Öğrencilere medeniyetimizin ve insanlığın ortak değerleriyle çağın gereklerine uygun bilgi,beceri,tutum ve davranışlar kazandırılacaktır.								
<b>Hedef 2.2</b>	Öğrencilerin akademik başarılarıyla birlikte tasarım ve girişimcilik yönlerini artırmaya yönelik bütüncül çalışmalar yürütülecektir.								
<b>Performans Göstergeleri</b>	<b>Hedefe Etkisi*</b>	<b>Başlangıç Değeri**</b>	<b>1. Yıl</b>	<b>2. Yıl</b>	<b>3. yıl</b>	<b>4. Yıl</b>	<b>5. Yıl</b>	<b>İzleme Sıklığı</b>	<b>Rapor Sıklığı</b>
<b>PG 2.2.1</b> Öğrenci başına okunan kitap sayısı	%50	50	55	60	65	70	75	3 ayda bir	Yılda 1
<b>Koordinatör Birim</b>	Okul İdaresi								
<b>İş birliği Yapılacak Birimler</b>	Kütüphanecilik Kulübü ve Okulumuz Türkçe Zümresi.								
<b>Riskler</b>	Belirlenen hedefe ulaşılamaması.								
<b>Stratejiler</b>	S 1. Okul kütüphanesi zenginleştirilecek, öğrencilerin kitap okumasını teşvik edecek etkinlikler düzenlenecektir.								
<b>Maliyet Tahmini</b>	100.000 TL								
<b>Tespitler</b>	<b>1.Öğrencilerin okuma ve okuduğunu anlama noktasında yaşadıkları sıkıntılar.</b>								
<b>İhtiyaçlar</b>	Okul kütüphanesindeki kitap sayısının artırılması gerekmektedir.								

## TEMA 3: EĞİTİM-ÖĞRETİME ERİŞİM VE KATILIM

STRATEJİK AMAÇ 3.Öğrencilerin eğitim öğretime etkin katılımlarıyla donanımlı olarak bir üst öğrenime geçişi sağlanacaktır.

STRATEJİK HEDEF 3.1.Öğrenme kayıpları önleyici çalışmalar yapılarak azaltılacaktır.

**Tablo 42. Amaç, Hedef, Gösterge ve Stratejilere İlişkin Kart Şablonu**

<b>Amaç 3</b>	Öğrencilerin eğitim öğretime etkin katılımlarıyla donanımlı olarak bir üst öğrenime geçişi sağlanacaktır.								
<b>Hedef 3.1</b>	Öğrenme kayıpları önleyici çalışmalar yapılarak azaltılacaktır.								
<b>Performans Göstergeleri</b>	<b>Hedefe Etkisi*</b>	<b>Başlangıç Değeri**</b>	<b>1. Yıl</b>	<b>2. Yıl</b>	<b>3. yıl</b>	<b>4. Yıl</b>	<b>5. Yıl</b>	<b>İzleme Sıklığı</b>	<b>Rapor Sıklığı</b>
<b>PG 3.1.1</b> 20 gün ve üzeri özürsüz devamsızlık yapan öğrenci oranı (%)	%50	%25	%20	%18	%15	%13	%10	3 ayda bir	Yılda 1
<b>PG 3.1.2</b> . 20 gün ve üzeri özürlü devamsızlık yapan öğrenci oranı (%)	%50	%5	%4	%3	%2	%1	0	3 ayda bir	Yılda 1
<b>Koordinatör Birim</b>	Okul İdaresi								
<b>İş birliği Yapılacak Birimler</b>	Rehberlik Servisi								
<b>Riskler</b>	Belirlenen hedefe ulaşılamaması.								
<b>Stratejiler</b>	S 1. Öğrencilerin devamsızlık nedenleri tespit edilerek devamsızlığa neden olan etmenler giderilecektir.								
<b>Maliyet Tahmini</b>	Kurumumuza maliyeti bulunmamaktadır.								
<b>Tespitler</b>	1.Okulumuzdaki sürekli devamsız öğrenci sayısının fazla olması.								
<b>İhtiyaçlar</b>	Öğrencilerin devamsızlık nedenleri tespit edilerek çözüme ulaştırılacaktır.								

**Tablo 43. Tahmini Maliyet Tablosu**

	2024	2025	2026	2027	2028	Toplam Maliyet
<b>Hedef 1.1</b>	0	0	0	0	0	0
<b>Hedef 1.2</b>	10.000 TL	10.000 TL	10.000 TL	10.000 TL	10.000 TL	50.000 TL
<b>Hedef 2.1</b>	20.000 TL	20.000 TL	20.000 TL	20.000 TL	20.000 TL	100.000 TL
<b>Hedef 2.2</b>	20.000 TL	20.000 TL	20.000 TL	20.000 TL	20.000 TL	100.000 TL
<b>Hedef 3.1</b>	0	0	0	0	0	0
<b>TOPLAM</b>	50.000 TL	50.000 TL	50.000 TL	50.000 TL	50.000 TL	250.0

## 5.İZLEME VE DEĞERLENDİRME

Tablo	44.	İzleme	ve	Değer
İzleme Değerlendirme Dönemi	Gerçekleştirilme Zamanı	İzleme Değerlendirme Dönemi Süreç Açıklaması		Zaman Kapsamı
<b>Okulun/kurumun Birinci İzleme Değerlendirme Dönemi</b>	Her yılın Aralık ayı içerisinde	<p>1. Adım- Okulun/kurumun Strateji Geliştirmeden sorumlu birimi tarafından okulun/kurumun ilgili birimlerden amaç ve hedef performans göstergelerinin gerçekleşme durumları hakkında veriler toplanması ve stratejik plan hazırlama ekibine verilerin sunulması</p> <p>2. Adım- Stratejik plan hazırlama ekibi tarafından veriler doğrultusunda amaç ve hedeflerin gerçekleşme düzeyleri ile ilgili rapor hazırlanması</p> <p>3. Adım - Hazırlanan raporun Stratejik Plan Üst Kuruluna sunulması ve SPÜK tarafından değerlendirilerek iyileştirme ve çözüm önerilerini içeren raporun hazırlanması</p> <p>4. Adım - SPÜK tarafından hazırlanan raporun, okulun/kurumun ilgili birimleriyle paylaşılması ve iyileştirme çalışmalarının yapılması</p>		Temmuz/Aralık dönemi
<b>Okulun/kurumun İkinci İzleme Değerlendirme Dönemi</b>	Her yılın Haziran ayı içerisinde	<p>1. Adım- Okulun/kurumun Strateji Geliştirmeden sorumlu birimi tarafından okulun/kurumun ilgili birimlerden amaç ve hedef performans göstergelerinin gerçekleşme durumları hakkında veriler toplanması ve stratejik plan hazırlama ekibine verilerin sunulması</p> <p>2. Adım - Stratejik plan hazırlama ekibi tarafından veriler doğrultusunda amaç ve hedeflerin gerçekleşme düzeyleri ile ilgili rapor hazırlanması</p> <p>3. Adım - Hazırlanan raporun Stratejik Plan Üst Kuruluna sunulması ve SPÜK tarafından değerlendirilerek iyileştirme ve çözüm önerilerini içeren raporun bir sonraki eğitim-öğretim döneminde yol gösterici olarak kullanmak üzere hazırlanması</p> <p>4. Adım – Okul/Kurum Stratejik Plan Üst Kurulu tarafından hazırlanan raporun Altındağ İlçe MEM'e gönderilmesi</p>		Ocak/Haziran dönemi

